

Historicky významná místa akropole obce Klášter Hradiště nad Jizerou

návrh turistické stezky

○ dodavatel:

Pěstuj prostor, z. s.

Táborská 2190/10, Plzeň 326 00

IČO 03388140

zastupuje: Marek Sivák, MArch (předseda)

kontakt: 777 593 692, sivak@pestujprostor.cz

objednatel:

Obec Klášter Hradiště nad Jizerou

Klášter Hradiště nad Jizerou 2, 294 15

IČO 00238007

zastupuje: Jiří Navrátil (starosta)

P Ě S T U J Ů
P R O S T O R



MINISTERSTVO
KULTURY

Platforma pro veřejný prostor



*Jsme odborníci z oblasti sociologie, urbanismu, architektury,
krajinařské tvorby, umění a pedagogiky.*

Vycházíme z porozumění potřeb zadavatele, lokálních aktérů i místa samotného. Navrhujeme a realizujeme optimální mezioborová řešení v oblasti plánování a rozvoje měst, revitalizace veřejných prostranství a spolupráce s veřejností.

Pomáháme městům, občanům a investorům.

zpracovali:

Marek Sivák, MArch, Ing. Karla Kupilíková (Pěstuj prostor, z. s.) //
spolupráce: Bc. Silvie Hašlová (Pěstuj prostor, z. s.), Mgr. Petr
Matoušek (MAKAI atelier s.r.o.)

datum:

prosinec 2020

Projekt byl realizován v rámci Asistenčního programu pro samosprávy vyhlášeného spolkem Pěstuj prostor, z. s. v roce 2020 za podpory Ministerstva kultury ČR.

o návrh turistické stezky – textová zpráva

historicky významná místa akropole obce Klášter Hradiště nad Jizerou

předmět spolupráce

Obec chce vytvořit **turistickou stezku** po významných historických místech a objektech „akropole“ (část obce na návrší s velkou koncentrací památek – bývalým klášterem, kostelem Narození Panny Marie ad.). V obci roste zájem obyvatel i návštěvníků o místní dědictví (zejména kulturní a historické). Počet návštěvníků obce v minulých letech významně vzrostl díky vybudování hotelu Malý pivovar a restaurace Skála. Odhadovaná roční návštěvnost obce je 10 000 osob.

...bloudící turisté, dotazující se místních, kam mají jít, jsou na denním pořádku; ve chvíli, kdy odkazujete návštěvníka na historickou památku se slovy – tam je ale stejně zavřeno, nebo se ho složitě snažíte navigovat na pěknou procházku po okolí obce – vám dojde, že v obci asi něco schází...

Do budoucna se předpokládá vybudování nového pěšího propojení (lávky přes řeku Jizeru) Mnichova Hradiště s Klášterem, což může mít za následek další příliv návštěvníků obce.

řešení:

Následující návrh turistické stezky je prvním, nejjednodušším stupněm řešení. Prostřednictvím **drobných akupunktorních zásahů** odpovídá na aktuální problémy spojené s nárůstem počtu turistů, kteří mají zájem o její historické dědictví.

výstup:

Výstupem je koncepce turistické stezky vč. návrhu akupunktorních zásahů. Dokument není interpretačním plánem místního dědictví ani realizačním architektonickým projektem. Jednotlivé objekty je nutné před výrobou podrobněji specifikovat (ve spolupráci s autory návrhu).

hlavní cílová skupina:

Turisté / návštěvníci obce.

akropole

Prostor akropole tvoří tři významná území obce různého charakteru a funkcí (ohniska):

A – zahrada = pieta

B – park = relaxace

D – návrší = reprezentace

Ty doplňují navazující objekty/ohniska **C – krypta, lapidárium** a **E – schodiště**. Uvedená ohniska budou vyžadovat v první fázi drobné zásahy na úrovni údržby a menších vegetačních a stavebních úprav. Do budoucna je nutné s některými prostory pracovat ve větším rozsahu a koncepčně je rozvíjet.

doporučení následného postupu:

Zahrada: Vyžaduje pouze zásahy na úrovni údržby, které jsou řešeny v první fázi projektu. Důležitý bude management údržby prostoru v následujících letech. Údržba by měla být prováděna v souladu s výkresem č. 03: A – ZAHRADA.

Park: Vedle úvodních akupunktorních zásahů vyžaduje zpracování návazného projektu – jednoduché studie, na základě, které bude možné uskutečnit celkovou revitalizaci parku.

Studie by měla:

- ověřit základní kostru / rozvržení parku (s přihlédnutím k původnímu záměru a projektu);
- prověřit sociální potenciál místa;
- navrhnout komplexní architektonické řešení;
- respektovat návrh turistické stezky, vč. vyhlídkového místa a dalších bodů;
- vypořádat se (prostorově, mentálně) s řadou stávajících nesourodých prvků;
- navrhnout podobu propojení krypty s lapidárium;
- možné je zohlednit historii kláštera a blízké klášterní zahrady např. umístěním symbolického prvku (jedlé rostliny, ovocného stromu, sadu).

Návrší: Vedle úvodních akupunktorních zásahů vyžaduje zpracování kompletní projektové dokumentace zahrnující řešení širších souvislostí, dopravy, inženýrských sítí, odpadového hospodářství, hospodaření s dešťovou vodou apod. S ohledem na význam a komplikovanost úkolu doporučujeme zvážit alespoň jednoduchou architektonickou soutěž (např. oslovení tří kvalitních ateliérů). Významným prvkem, který vnímáme jako součást návrší, je historické schodiště. Při jeho obnově by se mělo postupovat v souladu s č. 06: E – SCHODIŠTĚ.

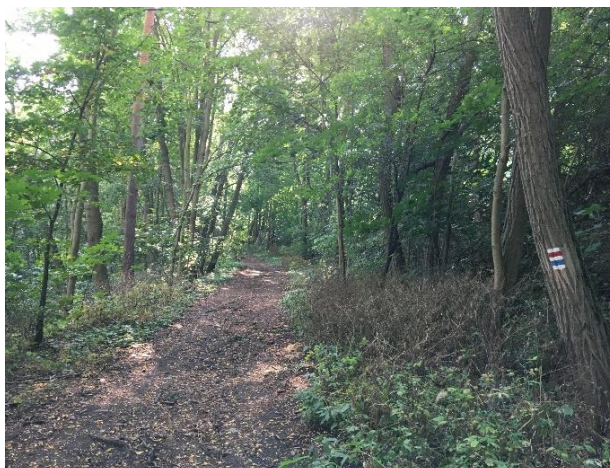
přístupy do akropole

Akropole je přístupná ze tří směrů. Jako nejvytíženější předpokládáme přístup od hotelu Malý pivovar (...vybudováním hotelu a restaurace výrazně vzrostl počet návštěvníků obce; odhadovaná roční návštěvnost je 10 000 osob...); dále od Mnichova Hradiště (*tento přístup bude podpořen vybudováním nového pěšího propojení Mnichova Hradiště a Kláštera*) a následně z Jivinské ulice.

1. od hotelu Malý pivovar / autobusové zastávky



2. od Mnichova Hradiště



3. z Jivinské ulice



stezka po akropoli

pojetí stezky:

Stezka bude mít dvě roviny:

1. fyzickou

- jednotlivá „ohniska“ (= významná místa a prvky akropole) propojují **drobné funkční i symbolické objekty** a úpravy prostoru, které samy svým pojetím (a případně i pomocí zakomponovaných symbolů a nápisů) předávají informace o místě a jeho příběhu
- trasa primárně sleduje lineární logiku, ale je vedena pouze jemnými symboly/objekty a umožňuje alternativní trasy vč. odboček *...někde může dojít jen k nakouknutí, jinde k průchodu do dalšího prostoru, pohyb návštěvníka nemusí být lineární...*

2. příběhovou („herní“)

- prostřednictvím fyzických objektů a infosystému (web, info v terénu) návštěvníci objevují zajímavosti a „perličky“ vztahené k danému místu, prvku, objektu, osobnosti... (*např. mistr Jan Hus, Karel Hynek Mácha, severní portál, Jezulátko, památník obětem 1. a 2. světové války ad.*)
- příběh (a prostor) sjednocuje ústřední téma – idea – „příběh akropole“; navrhujeme jej vztáhnout k vrcholnému momentu cisterciáckého kláštera, tj. před, při a po dobytí husity; s tímto kontextem lze propojit i události předcházející (Johánek z Pomuka, vyšetřování kláštera Janem Husem) a následné (zámek, pivovar, současnost)
- přesnou obsahovou **podobu hry**, a tedy i finální ztvárnění formou užitečných prvků stezky (lavička, zábradlí, branka apod.) **je zapotřebí navrhnout společně s historiky a dalšími odborníky**

řešení navrhovaných objektů stezky:

- významové a funkční:

- architektonické řešení je založené na nápaditých detailech a citlivosti vůči stávajícím prvkům (kontextu); soudobé pojetí by mělo být atraktivní pro hlavní cílovou skupinu (turisty) a minimalistická řešení zároveň přijatelná pro místní občany (i přes určitou odlišnost od stávajícího „standardu“ v obci)
- většina objektů má svou běžnou praktickou funkci, nad její rámec je však nositelem dalších informací a symbolů
- základním „stavebním kamenem“ objevujícím se napříč téměř všemi objekty je jednoduchý rovnoramenný úhelník (L profil) – symbol poloviny kříže odkazujícího na slávu a pád křesťanského kláštera, jehož pohnutá historie se doposud propisuje do současnosti místa
- jednotlivé materiály a jejich barvy jsou také vybrány i s ohledem na jejich významy, viz následující bod

- **materiálové:** objekty využívají jednoduché, poměrně levné a na údržbu nenáročné materiálové řešení, které však vytváří efektní barevný a materiálový kontrast se stávajícími materiály:

- surová ocel: levný, pevný a jednoduše opracovatelný materiál; na „černé železo“ budou působit povětrnostní podmínky, čímž brzy získá kontrastní rezavou patinu, která jej odliší od stávajícího prostředí – i v menších plochách bude viditelné; rezavá barva je základní barvou této stezky a spojuje všechny navrhované objekty – významově též koresponduje s historickou linkou (kovové hřeby Kristovy, zrezlé staré kříže...); je možné (ale ne nutné) po určitém čase (např. 1-2 roky) svrchní vrstvu rzi na přístupných místech částečně rozbrousit jemným smirkem a zafixovat matným lakem; alternativně lze využít dražší „předrezavělou“ povětrnostně odolnou ocel – Corten
 - dubové dřevo: investici do pevného a trvanlivého dřeva vyváží jeho efektivita (minimalistické řešení objektů, skvělá funkčnost, nenáročná údržba); dřevo je také spojeno s historií křesťanství (dřevěný kříž Krista, třísky a trny jako draze prodávané relikvie), v případě dubu v sobě kombinuje odkaz i k dávnější historii „hradiště“ (posvátný strom Slovanů i Keltů, využití pro výrobu náboženských sošek apod.); dřevo bude použito jako buď zcela neošetřené nebo natřené transparentní tenkovrstvou lazurou na bázi přírodních olejů
 - beton: na několika místech je využit vysoce kvalitní (železo)beton a to jako kontrastní materiál k původním kamenům; částečně jde o prefabrikované výrobky (např. u objektu C.1 – památníku), částečně o monolitické konstrukce (např. u objektu E – schodiště); specifikace konkrétního provedení viz popis jednotlivých objektů
 - vegetace: v návrhu se pracuje také s výsadbou cibulovin (např. narcisů, krokusů) a popínavých dřevin (např. břečťanu), které jednak v období květu přinášejí barevný kontrast a jednak symbolicky upomínají na původní funkci míst (pietní bílá barva, stará místa popnutá břečťanem)
 - texty/symboly: jsou do oceli/dřeva vypalovány, ryty nebo prořezávány dle potřeby (zejména kovové pásky umožňují téměř univerzální využití)
- **majetkové**: návrh upřednostňuje umístění objektů na pozemky ve vlastnictví obce, v některých případech je však nutné zasáhnout i na pozemky či objekty v jiném vlastnictví (např. státu, pivovaru či farnosti); v takovém případě je nutná domluva s vlastníkem – s farností byla stezka předjednána a ta je její realizaci nakloněna, s pivovarem jsou přesahy do majetku vzájemné (např. objekty u mezipodesty ohniska E – schodiště pravděpodobně zasahují na obecní pozemek); navrhované zásahy by neměly pro vlastníka znamenat výraznější omezení ani změnu funkce prostoru

prostupnost území, zpřístupnění objektů:

Zpřístupnění stezky vyžaduje drobné stavební úpravy popsané níže. Vedle nich doporučujeme do budoucna lépe zpřístupnit i lapidárium a kryptu.

1. zpřístupnění zahrady od sochy sv. Jana Nepomuckého

- a) přímo od sochy novou brankou skrz hřbitovní zeď

odůvodnění:

- branka umožní jak lepší zpřístupnění bývalého hřbitova, tak naopak z druhé strany sochy sv. Jana Nepomuckého; přirozenou cestou zavede návštěvníky i místní blíže k historickým cennostem Kláštera a zajistí bezpečnou spojnici mezi akropolí obce a značenou turistickou trasou od Mnichova Hradiště (která v silnici není možná) ...*dnes k soše nemohu vzít ani děti z projektového kroužku, protože po hlavní silnici bez chodníku si s nimi netroufnu a jinak přístupná není...; ...původně mohl být hřbitov ideově pojat jako „nepřístupný ostroh“, v současnosti se však situace posunula – vznikl nový, důležitý směr, změnila se pohybová a dopravní schémata a místo má sloužit jako prostupná akropole lákající návštěvníky...*



k dořešení:

- majetkoprávní vztahy: odkup / převedení zahrady do vlastnictví obce (hřbitov i kostel je ve vlastnictví Římskokatolické farnosti - děkanství Mnichovo Hradiště)
stav: proběhlo jednání s děkanem p. Machem; bylo dohodnuto, že město podá Římskokatolické farnosti Mnichovo Hradiště žádost o bezplatný převod pozemků zahrady do vlastnictví obce
 - vstup hřbitovní zdi
 - upozornění: nemovitá kulturní památka – nutný souhlas dotčeného orgánu památkové péče (zprostředkovaně proběhlo jednání s NPÚ, zásah je předběžně považován za přípustný, je zapotřebí doplnit dokumentaci a podat žádost; kontakt: p. Zápalková, p. Vyletová)
 - podmínka obce: branka bude uzamykatelná, otevírat se bude ve stejném časovém rozmezí, jako je otevřený obecní úřad
 - v případě problematičnosti prostupu je možné zvážit přechod zdi pomocí schodiště, to by však bylo mnohem výraznějším objektem
- b) podél zdi kostela, po schodech na náměstíčko, kde je hlavní vstup
- jedná se o využití stávající přístupové trasy; nepřilíhla vhodná varianta pouze pro případ, že by nebyl možný průchod přes hřbitov
- upozornění: trasa je velmi nebezpečná, jedná se o poměrně frekventovanou silnici III. třídy bez vyhrazeného prostoru pro chodce (s ohledem na prostorová omezení je velmi složité až nemožné zde vybudovat chodník)



2. zpřístupnění zahrady a kostela

k dořešení:

- domluvit se s Římskokatolickou farností Mnichovo Hradiště na pravidelném otevírání hlavních dveří kostela a branky od radnice do zahrady (dokud ta nebude převedena do majetku obce)
- dle poskytnutých informací je kostel otevřen v období duben-září od 8.00 do 15.00 hodin, po a st do 17.00 hodin, branka bývá otevřená

3. zpřístupnění parku ze zahrady



k dořešení:

- zajistit pravidelné odemykání branky ze zahrady do parku (dnes je dlouhodobě zamčená);
...branka může být zavřená, ale musí být odemčená – ten kdo se nebude bát vzít za kliku, bude mile potěšen, překvapen, že může vejít do dalšího prostoru...
- branka bude odemkána ve stejném časovém rozmezí, jako je otevřený obecní úřad

4. zpřístupnění krypty



k dořešení:

- zajistit zpřístupnění krypty pro běžné návštěvníky – fyzicky (otevřou si klíčem, pomocí kódu – např. přes SMS systém, který ukládá čísla návštěvníků...) nebo pomocí vjemů (nakouknutí kukátkem...)
- prozatím bude krypta návštěvníkům zpřístupněna ve stejném režimu jako doposud – návštěvník si může na obecním úřadě vyzvednout klíč; v pracovní dny od 8.00 do 15.00 hodin, po a st do 17.00 hodin
- návštěvník bude nově moci do krypty nakouknout pomocí kukátka (součást návrhu stezky)
- vhodné by bylo citlivé vnitřní osvětlení krypty (chybí přívod elektřiny, NPÚ s ním prý v minulosti nesouhlasilo, doporučujeme věc projednat znovu nebo využít např. LED osvětlení na baterie)

5. zpřístupnění lapidária v bývalém presbytáři

dnešní stav:

- dle dohody obce s pivovarem by měli mít návštěvníci možnost přístupu k lapidáriu přes hlavní bránu pivovaru; v praxi tento přístup příliš nefunguje, jednak o této možnosti téměř nikdo neví (součástí navrhované stezky by měla být i lepší komunikace možnosti navštívit lapidárium), jednak vrátní návštěvníky s ohledem na bezpečnost pouštějí neradi – nesou zodpovědnost, v areálu neustále probíhá výroba, nakládka a vykládka zboží

k dořešení (dlouhodobý záměr):

- zpřístupnit návštěvníkům lapidárium bezpečnější a funkčnější cestou
- nabízí se trasa přes kryptu – jen s minimálními zásahy a úpravami lze využít schodiště v bývalé prádelně, ta je však v majetku Pivovaru Klášter, a.s. (součást Pivovary Lobkowicz), který prý v minulosti s prodejem či dlouhodobým smluvním vztahem nesouhlasil; toto řešení by však bylo pro obě strany nejvýhodnější – „prádelna“ je nevyužívaná a pivovaru by to vyřešilo problém s návštěvníky v „nebezpečné“ výrobní části areálu

informační systém



stávající informační systém v obci

V obci (i přímo v rámci akropole) je použito velké množství různých druhů informačních a orientačních prvků. Jednotlivé prvky mají odlišnou typologii. Jejich velké množství a různorodost negativně ovlivňují vnímání veřejného prostoru akropole – snižují její hodnotu, prostor díky těmto prvkům působí velice přeplněně, neupraveně a v návštěvníkovi vyvolává pocit chaosu. Přemíra informací a jejich vzájemná neuspořádanost zároveň odrazuje od jejich studia. ...nevím, co dřív číst, kam dřív jít...

orientační a informační systém pro turistickou stezku

Návrh orientačního a informačního systému turistické stezky po akropoli jednak přináší nové (méně rušivé) informační prostředky, jednak kultivuje stávající systém v oblasti akropole.

navrhované prvky infosystému:

- **centrální info** (viz objekt D.2 a ohnisko D – NÁVRŠÍ) – zahrnuje úpravu stávajícího infosystému
- **vstupní informace** (viz objekty A.1 a E.2)
- **značení pomocí výrazových prvků** (viz kap. pojetí stezky a řešení navrhovaných objektů stezky)

Další doporučený postup a opatření viz kap. následný postup k realizaci stezky.

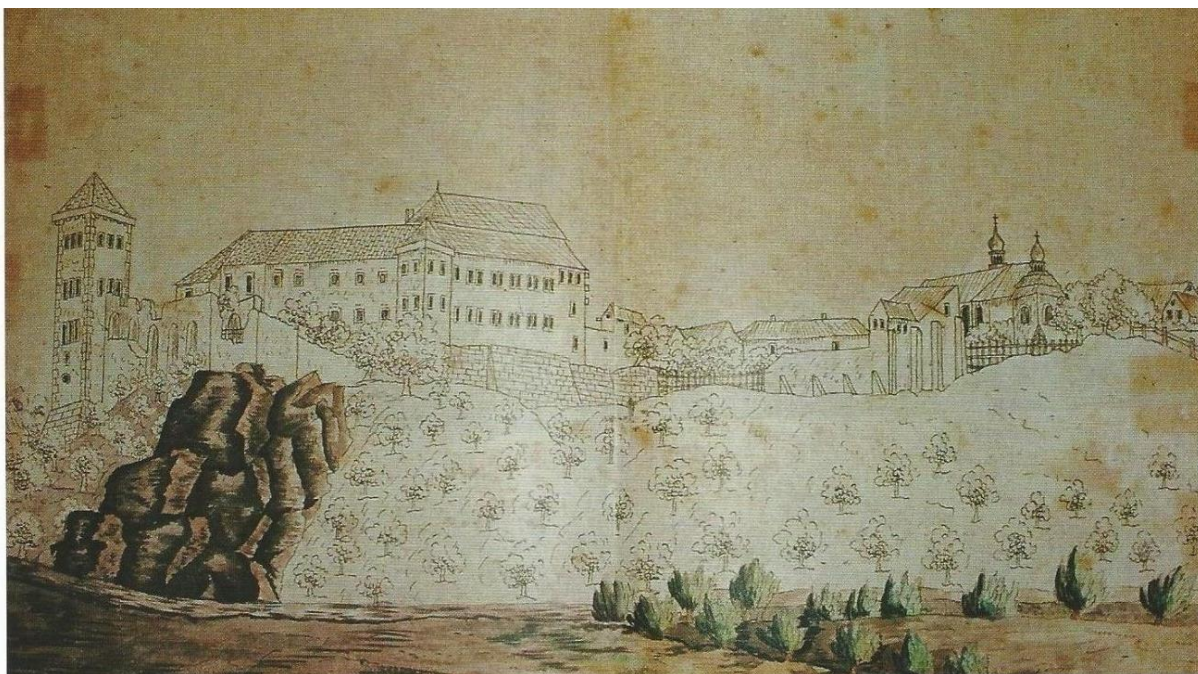
připomínky významných osobností

mistr Jan Hus:

- **umístění:** metaforická připomínka – park; základní informace o propojení života Jana Husa s Klášteřem – web a/nebo centrální info
- **forma a obsah:** z terasy v parku vede vysekaný průhled vegetací do dálky, ten je podpořen směrovým ocelovým páskem, který lze opatřit značkou či nápisem – např. *...viděl dále, než ostatní... Jan z Husi...;* více viz objekt B.1

Karel Hynek Mácha:

- **umístění:** skica – u pěší trasy od Mnichova Hradiště (modrá turistická značka) poblíž pánované nové lávky přes Jizeru v místě s dobrým výhledem na panorama Klášteřa; tajenka – centrální info a/nebo web
- **forma a obsah:** kovová rytina/reliéf kresby zámku od Karla Hynka Máchy, kterou vytvořil při návštěvě přítele v Klášteři; kresba jednak přiblíží Klášter v zámeckém období, jednak budou návštěvníci hádat, od koho kresba pochází – tajenku se dozví na jiném místě stezky (buď přímo textově nebo např. odkazem z QR kódu); kresba bude umístěná na minimalistické kovové destičce buď na nízkém železobetonovém milníku, nebo na ocelovém sloupku/zábradlí



Klášteřský zámek na kresbě K. H. Máchy z let 1832–1833.

ohniska

Prostor akropole členíme do tzv. ohnisek – součástí jednotlivých ohnisek jsou nejvýznamnější prostranství, objekty a prvky, které spolu prostorově, tematicky či historicky souvisejí. Ohniska fungují jako jednotlivá zastavení na stezce po akropoli.

A – zahrada

Bývalý hřbitov okolo kostela Narození Panny Marie ohrazený zdí a okolí sousedící sochy sv. Jana Nepomuckého.





charakter prostoru:

- zastavení u barokní sochy s tradiční prostorovou kompozicí (sv. Jan Nepomucký shlíží na cestu, na pozadí je vysazen dominantní strom a další plán tvoří hřbitovní zeď); zamyšlení se nad místem a historickými souvislostmi (viz informační systém)
- bývalý hřbitov: pieta, intimní prostor – zklidnění, meditace ...*kostel dříve sloužil jako hřbitovní, o čemž svědčí ohradní zeď; historici se domnívají, že kostel byl postaven na místě někdejšího laického chrámu, který byl vystavěn současně se sousedním klášterem ve 13. století. Dnešní stavba vznikla v období kolem roku 1560, kdy kostel založil Jiří z Labouně a vystavěl Martin Ruviani...*
- přiblížení atmosféry okolí kostela jako hřbitova (dnes si část lidí neuvědomuje, že hřbitov uvnitř obce byl běžný koncept) ...*procítění se do minulých časů, kdy zde žili lidé jako my a na tomto místě prožívali radosti i trápení a slavili důležité události – křty, svatby, oslavy i pohřby...*

stávající prvky:

- socha sv. Jana Nepomuckého
- lípa u sochy
- hřbitovní zeď
- kostel Narození Panny Marie
- fragment márnice
- severní portál
- památník zesnulých vojáků
- kříž
- socha u zdi kostela
- pamětní desky ve zdi kostela
- Jezulátko (novodobý prvek související s rekonstrukcí kostela)
- javor u branky do parku

prostorové úpravy a souvislosti:

(též viz výkres č. 03: A – ZAHRADA)

Nový přístup na hřbitov vytvoří spolu se stávajícími dvěma trojúhelníky, v jehož středu se nachází kostel – ten tak získá ještě dominantnější postavení.



drobné úpravy a údržba:

- **úklid:** odstranění odpadků a stavebního materiálu, vyčištění prostoru bývalé márnice (stávající torza památníků viz bod A.3)
- **vegetační úpravy:** (dle výkresu č. 03: A – ZAHRADA)
 - odstranění náletů:
 - okolí sochy sv. Jana Nepomuckého (socha potřebuje vyniknout, je nutné jí vytvořit „prázdné“ a důstojné prostředí)
 - přístup ke hřbitovní zdi a prostor pod zdí/zahradou mezi novou brankou a márnici
 - javor a další náletové dřeviny v prostoru bývalé márnice
 - javory a další náletové dřeviny lemující hřbitovní zeď (po celém obvodu) – vyjma popínavých rostlin na zdi
 - pravidelná seč jen v prostoru vymezeném návrhem (volně navazuje na stávající praxi):
 - okolí sochy (1 m za zábradlí), přístup ke hřbitovní zdi a prostor pod zdí k márnici (pás o šířce přibližně 2,5 m)
 - prostor po obvodu kostela (min. 2 m), vstupy
 - přístupové cesty k jednotlivým prvkům v prostoru v přirozených návaznostech (směrech chůze) na ostatní vysekané plochy
 - zbylý trávník mimo plochy intenzivní seče ponechat jako přírodní louku se sečí 2x ročně (léto, podzim)
 - výsadby: cibuloviny – bílé kvetoucí narcisy volně do trávníku ve vyznačeném prostoru, bílé kvetoucí krokusy do prostoru bývalé márnice (např. s pomocí místního projektového kroužku pro žáky ZŠ); krokusy v prostoru márnice mohou být nahrazeny břechťanem

- arboristické ošetření všech vzrostlých stromů (zejména lípy u sochy a javoru, pod kterým bude umístěna lavička)
- terénní úpravy: vyrovnaní prohlubní, nerovností apod. pomocí zeminy, výsev trávy; dle potřeby i zpevnění pomocí šlapáků, kamenných stupňů (v prostoru okolo sochy sv. Jana Nepomuckého)
- stavební úpravy a rekonstrukce: oprava hlavní branky směrem od radnice do zahrady; oprava branky a zdi mezi zahradou a parkem (zeď je výrazně nahnutá, může hrozit zřícení!)
- management údržby prostoru: pravidelný úklid odpadků; pravidelná seč ve vymezeném prostoru

navrhované objekty:

(další podrobnosti viz soubor výkresů č. 07: DETAILY)

- A.1 – ZÁBRADLÍ: prvek směřující cestu k brance a pomáhající při chůzi do/ze svahu; zároveň hranice volného prostoru okolo sochy
 - významové provedení: výška zábradlí od země se směrem do svahu (tedy ke kostelu) mírně zvyšuje (celkový rozdíl 200-300 mm), což spolu se zvedáním terénu vytvoří perspektivní dojem – zábradlí směřuje k věžičce kostela; konstrukce zábradlí zároveň akcentuje základní stavební prvek „poloviny kříže“
 - technické řešení: sloupky i spodní část madla tvoří ocelový L profil přibližně 40/40 mm, horní část madla je z dubu; detail provedení shodný se zábradlím v ohnisku E – schodiště; kotvení na zemní vruty nebo do nepohledového betonového základu
 - informační systém: dřevěné madlo je v části přerušeno, odhalený kovový podklad obsahuje směrovku na Mnichovo Hradiště a textovou „vstupní informaci“ – ta návštěvníka navede, co má přibližně sledovat, že je stezka určená pro něj a dovede ho k zajímavým cílům (zároveň zůstává tajemstvím, co přesně čekat); sdělení krátkou větou, např. *...návštěvníče sleduj rez času, pátrej, poznávej, objevuj...*
- A.2 – NOVÁ BRANKA: nově vytvořený přístup na hřbitov skrz hřbitovní zeď za sochou sv. Jana Nepomuckého
 - významové provedení: forma branky je co nejminimalističtější (úzká a nízká, v rovině terénu zahrady), aby nebyla konkurencí stávajícím objektům bývalého hřbitova; tvar dvířek vychází z archetypální formy náhrobku
 - technické řešení: po citlivém vybourání malé části zdi bude do zdi vsazena branka, jejíž stěny, podlážka a dvířka tvoří silnostěnný ocelový plech, stěny jsou zakončeny L profilem, podlážka je opatřena protiskluzovým prořezem; schůdky vyrovnávající rozdíl terénu v zahradě a za její zdi tvoří do země kotvená ocelová konstrukce z L profilů, která vynáší masivní dubové schodnice; branka je umístěna v lomu zdi – tomu jsou tvarově uzpůsobeny kovové i dřevěné části
 - informační systém: branka (dvířka – „náhrobek“; bočnice) umožňuje sdělení i rozsáhlejší informace o historii kláštera a hřbitova v souvislostech s dobou předhusitskou (Nepomucký – viz sousedící socha, Hus) a husitskou

- A.3 – MÁRNICE: připomínka márnice zbořené v 2. pol. 20. století; vedle prvků popsaných níže doporučujeme do prostoru zakomponovat část torz památníků (torza farnost plánuje přemístit, lze se zkusit domluvit, zda může část zůstat)
 - významové provedení: pietní místo, připomínka zesnulých z této oblasti (běžných občanů, padlých vojáků, mnichů z dobytého kláštera) a další odkaz na původní funkci kostela jako obřadního místa a zahrady jako hřbitova
 - technické řešení: márnice je vyznačena v původním půdorysu ocelovým páskem (schovaný L profil) šířky přibližně 60 mm (...*najde jej ten, kdo se pozorně dívá...*), pásek je kotven do betonového základu (např. ztracené bednění); vnitřní prostor je osazen krokusy nebo břečťanem (ten se udržuje pouze v hranicích márnice tak, aby nezarostl pásek)
 - informační systém: symbol/hádanka v pásku upozorňuje na původní funkci stavby (nápověda k tajence na lavičce A.4); na torza památníků může navázat herní část stezky
- A.4 – LAVIČKA STROM: lavička pro relaxaci v prostoru zahrady pod dominantním javorem
 - významové provedení: lomená lavička nabízí výhledy na zahradu (bývalý hřbitov), pomník, márnici a stěnu kostela s pamětními deskami; zároveň je umístěna pod letitým stromem pamatujícím staré časy
 - technické řešení: sedák lavičky tvoří dubový hranol 450x200 mm na kovové podnoži z L profilů; provedení je bez opěradla; délka delší části je přibližně 2 m, kratší části 1 m (v lomu je hranol napojen); lavička je kotvena do země pomocí zemních vrutů či betonových patek
 - informační systém: nápověda k tajence, k čemu sloužil objekt vyznačený půdorysně v trávě (márnice); nepřímá upomínka na původní funkci zahrady jako hřbitova (např. úryvek básně; Karel Hynek Mácha)
- A.5 – STARÁ BRANKA: stávající (nově odemykaná) branka spojující zahradu a park
 - významové provedení: dnes propojení zahrady (piety) a parku (relaxace), historicky oba prostory sloužily jako hřbitov; z branky je přímý výhled (pokud nestíní zásobování pivovaru) na přesunutou dominantu brány původního kláštera; nový prvek (ocelový pásek) z parkové strany slouží jako navigátor turistické stezky), protipól k tomuto doplňku tvoří rozměrný historický kámen ze zahradní strany branky)
 - technické řešení: v úrovni branky vede z parku do zahrady malý schůdek, ten bude opláštěn ocelovým L profilem (v případě potřeby bude schůdek zpevněn/nahrazen)
 - informační systém: buď pouze čistý pásek, nebo odkaz na původní bránu kláštera

B – park



charakter prostoru:

- odpočinek, rekreace
- původně severní předpolí kláštera, dle historiků se zde také pohřbívalo; na počátku 20. století bylo předpolí upraveno do formální historizující podoby s železobetonovými objekty (balustrády), pamětní deskou a vegetačními úpravami

stávající prvky:

- památný strom – líska turecká
- tzv. malá balustráda
- přenesené zbytky tzv. velké balustrády (u vstupu od radnice)
- pomník Františka Zvěřiny
- plastika ze sochařského sympozia
- pomník Husitům (nedávno instalovaný)
- terasa s opěrnou zdí
- skalní masiv a přístupové schodiště do krypty
- infocedule
- bouda/sklad

prostorové úpravy a souvislosti:

(též viz výkres č. 04: B – PARK)

drobné úpravy a údržba:

- demolice: (dle výkresu č. 04: B – PARK): zrušení krátké slepé odbočky k pomníku Husitům (nahrazení čtvrtkruhovým rohovým napojením na druhou odbočku), odstranění obrubníku z čelní strany malé balustrády, odstranění obrubníků „ostrovních záhonů“ ve spodní části parku
- vegetační úpravy: (dle výkresu č. 04: B – PARK)
 - odstranění náletů, výmladků a vybraných keřů; vysekání koridoru o šířce cca 3-4 m ve směru výhledu na zámek (podle směru pásky, viz objekt B.1)
 - výsadba různě kvetoucích narcisů volně do trávníku ve vyznačeném prostoru u zdi mezi zahradou a parkem (např. s pomocí místního projektového kroužku pro žáky ZŠ)
 - zmlazení / odborný řez zachovávaných keřů; arboristické ošetření starších stromů dle potřeby
- terénní úpravy:
 - chodníky: budou srovnány výšky terénu dosypáním materiálu na místech, kde jsou obrubníky více než 70 mm nad terémem (tj. všechny obrubníky budou ve stejné výšce 70 mm nad terémem); na dosypání bude použit stejný materiál, jako je na cesty použit dnes
 - zpevněné plochy: ve spodní části parku bude po odstranění obrubníků „ostrovních záhonů“ vytvořena zpevněná jedolitá plocha stejného povrchu, jako je dnes okolo záhonů, dle potřeby bude doplněn materiál a budou vyrovnány nerovnosti
 - trávníkové plochy: vyrovnání prohlubní, nerovností apod. pomocí zeminy, výsev trávy
- stavební úpravy a rekonstrukce: (dle výkresu č. 04: B – PARK)
 - doplnění chybějících a výměna poškozených obrubníků
 - oprava poškozených částí balustrády
 - přesun informační cedule ke vstupu do parku (vstup od radnice)
 - nátěr všech stávajících odpadkových košů barvou RAL 9011 (grafitová černá)
 - přesun skladu na jiné místo mimo ohniska akropole (např. v rámci parkoviště přes Jivinskou ulici); alternativně alespoň minimalistické („neviditelné“) architektonické řešení objektu
- management údržby prostoru: pravidelná seč prostoru celého parku (již probíhá)

navrhované objekty:

(další podrobnosti viz soubor výkresů č. 07: DETAILY)

- B.1 – VYHLÍDKOVÁ TERASA: nově uvolněný prostor terasy s dominantním průhledem na zámek v Mnichově Hradišti; terasa je vybavena 5 lavicemi a směrovým ocelovým páskem
 - významové provedení: lavice předělují plochu trávníků a terasy, kovový pásek směřuje pohled do úzkého vysekaného koridoru v porostu za zdí areálu bývalého kláštera

(...střídání neprůhledných částí vegetace a „průhledu klíčovou dírkou“ jako na Aventinu v Římě...)

- technické řešení:
 - lavice jsou řešeny stejně jako u objektu A.4; délka lavic je přibližně 2,6 m a každou lavici tvoří jeden celistvý hranol; provedení je bez opěradla
 - směrovku tvoří ocelový pásek (schovaný L profil) šířky přibližně 60 mm, pásek je kotven do betonového základu (např. ztracené bednění), část v úrovni terasy je přibližně 9 m dlouhá, na konci pásek vystupuje (s přiznaným L profilem) po zdi terasy do výšky přibližně 4/5 zdi
- související úpravy: úprava plochy terasy a vysekání koridoru v porostu za zdí, viz bod drobné úpravy a údržba
- informační systém: směrový pásek slouží i jako metaforická připomínka Jana Husa, lze opatřit značkou či nápisem – např. ...viděl dále, než ostatní... Jan z Husi...

- B.2 – LAVIČKY ZEDĚ: nahrazení morálně a funkčně zastaralého mobiliáře třemi novými lavicemi v souladu s architekturou stezky
 - významové provedení: význam použitých materiálů a prvků viz kap. řešení navrhovaných objektů stezky, lavičky pomáhají sjednocovat prostor
 - technické řešení: lavice jsou řešeny stejně jako u objektu A.4; délka lavic je přibližně 3 m a každou lavici tvoří jeden celistvý hranol; provedení je u dvou lavic bez opěradla, u jedné (nejbližší k radnici) s opěradlem; opěradlo tvoří dřevěná fošna cca 30x300 mm přichycená lomenými plochými ocelovými pásky
 - související úpravy: výsadba cibulovin podél zdi za lavičkami, viz bod drobné úpravy a údržba
 - informační systém: primárně bez dalších informací (motivuje k plnosmyslovému vnímání místa), alternativně lze využít jako rezerva pro herní část stezky (doporučujeme však prostor i objekty příliš nezahlcovat)

- B.3 – LAVIČKY PLOT: nahrazení morálně a funkčně zastaralého mobiliáře třemi novými lavicemi v souladu s architekturou stezky
 - významové provedení: význam použitých materiálů a prvků viz kap. řešení navrhovaných objektů stezky, lavičky pomáhají sjednocovat prostor
 - technické řešení: lavice jsou řešeny stejně jako u objektu A.4; délka lavic je přibližně 3,5 m a každou lavici tvoří jeden celistvý hranol; provedení je u jedné lavice bez opěradla, u druhé (bližší k radnici) s opěradlem (provedení opěradla viz B.2)
 - informační systém: lavičky poskytují skvělý výhled na klášterní bránu, je možné (ale ne nutné) zakomponovat upozornění na zajímavé historické souvislosti putování brány (tj. historii kláštera)

C– krypta, lapidárium



charakter prostoru:

- objevování historie, archeologie
- nejstarší část bývalého kláštera

stávající prvky:

- architektura – klenutý prostor
- sochařská výzdoba
- dlažba a další historické fragmenty

prostorové úpravy a souvislosti:

(též viz výkres č. 04: B – PARK)

navrhované objekty:

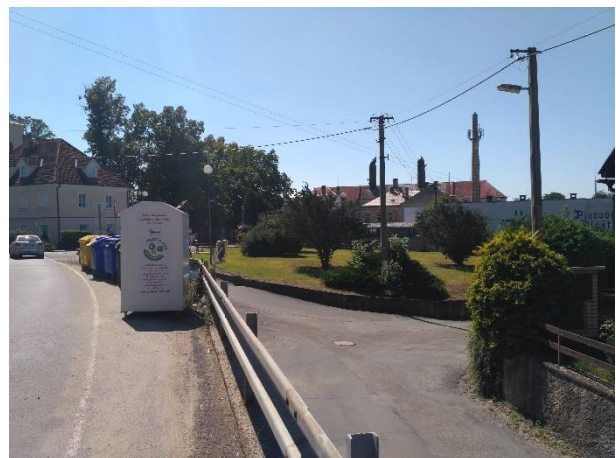
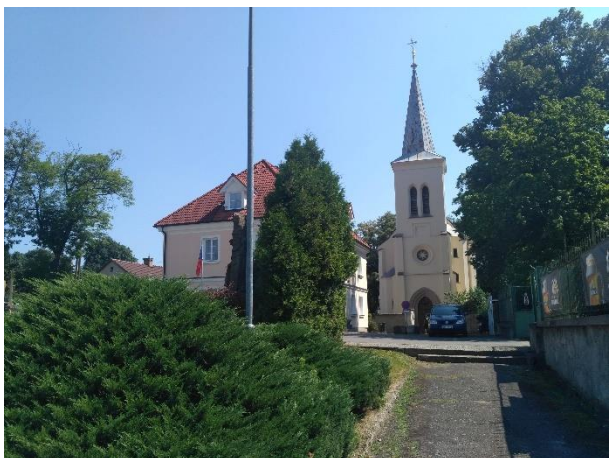
(další podrobnosti viz soubor výkresů č. 07: DETAILS)

- C.1 – KUKÁTKO KRYPTA: kukátkový průhled do tajemné krypty (umožní vjem/poznání, i pokud není otevřená)

- významové provedení: tři kukátka jsou umístěna v různých výškách, které umožní jednak průhled pro různé věkové skupiny (menší a větší děti, dospělí), jednak podněcují k tomu se skrčit/stoupnout si na špičky; každé kukátko má jiné provedení a zorný úhel, některé umožní pohled víc do šířky, některé zúžený průzor na konkrétní detail – v zorném poli kukátka mohou být naaranžovány zajímavé artefakty (např. část sochařské výzdoby)
 - technické řešení: kukátka jsou zasazena přímo v tělese dveří; jedno kukátko je v otvoru (skulině), další dvě vystupují ven z plochy dveří formou tubusu; vnější plášť kukátek je z neošetřené oceli, vnitřek je zabezpečen proti negativním vlivům vnějšího prostředí; každé kukátko má jinou čočku, jedno funguje jako „rybí oko“, druhé nabídne běžný pohled, třetí přibližuje jako dalekohled
 - informační systém: samotný pohled skrz kukátko odhaluje historii kláštera, doporučujeme návštěvníka nerozptylovat dalšími informacemi, aby se mohl na místě plně věnovat vjemům a pocitům
- další objekt(y) může být doplněn v rámci nového přístupu do lapidária

D – návrší

Travnatý plac před radnicí, příjezdová cesta do pivovaru a prostor mezi radnicí a parkem i kostelem.



charakter prostoru:

- reprezentace, formálnost (předprostor radnice)
- otevřenost – rozhled, zastavení pro návštěvníky (relaxace)
- neurčitý prostor (fyzicky i funkčně), který si zaslouží výraznější proměnu sebe sama i svého okolí; v rámci stezky je alespoň částečně kultivován a jsou v něm zdůrazněny již existující funkce

stávající prvky:

- pomník obětem 1. a 2. světové války
- plastika ze sochařského symposia
- lípa vysazená ke 100. výročí založení Československé republiky
- otisk mušle ve zdi
- infoceďule a rozcestník
- betonové květníky

upozornění: část prostranství, kde jsou navrženy úpravy, tj. pozemek p. č. 609/5, je v majetku České republiky (právo hospodařit: Pivovar Klášter, státní podnik)

prostorové úpravy a souvislosti:

(též viz výkres č. 05: D – NÁVRŠÍ)

drobné úpravy a údržba

- demolice: (dle výkresu č. 05: D – NÁVRŠÍ)
 - odstranění stávajícího mobiliáře a dlažby
 - odstranění obrubníků, fragmentů dlažeb a kačírku u pomníku obětem světových válek
 - odstranění rozcestníku (popř. přesun na jiné místo mimo stezku)
 - odstranění konstrukcí informačních tabulí (samotné tabule budou přesunuty, viz objekt D.2)
- vegetační úpravy: (dle výkresu č. 05: D – NÁVRŠÍ)
 - odstranění:
 - jalovcových keřů dle výkresu (vč. jalovců a dalších keřů u vlajkových stožárů)
 - náletových dřevin v ponechávaných keřích
 - zeravu, dřišťálu apod. u pomníku (alternativně lze zerav ponechat za podmínky pravidelného sestřihávání do výšky nižší, než je výška pomníku, a do šířky shodné s pomníkem)
 - ve druhé etapě případně též tavolníku
 - odborný řez ponechávaných keřů
- terénní úpravy: vyrovnání prohlubní, nerovností apod. pomocí zeminy, výsev trávy
- management údržby prostoru: pravidelná seč
- stavební úpravy a rekonstrukce:
 - nátěry barvou RAL 9011 (grafitová černá):
 - stávající odpadkové koše

- stávající trubkové zábradlí za radnicí
- konstrukce vývěsek naproti vchodu do radnice
- vitrína u vstupu do zahrady bude řešena novým kovovým rámem typologický shodným s řešením sousedících vývěsek, barva RAL 9011 (grafitová černá)
- reorganizace parkování: zamezení parkování u radnice instalací/přesunem truhlíků na hranici příjezdové cesty do pivovaru (dle výkresu č. 05: D – NÁVRŠÍ); tato jednoduchá, rychlá a levná organizační změna umožní důstojnější pohyb v prostoru; ve vzdálenosti 30 m je vyhrazeno oficiální parkoviště (na druhé straně Jivinské ul.) *...dnes člověk po výstupu po schodišti narazí do aut, za kterými se skrývá přístup ke kostelu a do parku; auta stojí v těsné blízkosti informačních vývěsek a stejně tak zakrývají pohled od schodiště na kostel...*
- druhá etapa vycházející z architektonického návrhu úpravy celého prostoru může výrazně pozměnit kompozici (a částečně i funkci) prostoru; ke zvážení je např. dokomponování výhledu na obec, přesunutí/odstranění centrální plastiky, přesazení nově vysazené lípy, vydláždění prostoru mezi radnicí a parkem kamennou dlažbou ad.

navrhované objekty:

(další podrobnosti viz soubor výkresů č. 07: DETAILY)

- D.1 – PAMÁTNÍK: úprava okolí pomníku obětem 1. a 2. světové války
 - významové provedení: zašlé zpevněné plochy a přebujelou vegetaci zakrývající pomník nahradí minimalistické řešení prostoru, které umožní pomníku znovu vyniknout; světle šedé pražce slouží jak ke kladení věnců, tak k pietnímu rozjímání
 - technické řešení: po odstranění vegetace (vč. pařezů) a demolici zpevněných ploch bude dosypán terén zeminou a do prostoru budou vloženy obdélné prefabrikované kvádry („pražce“) z kvalitního jemně kartáčovaného železobetonu (barva světle šedá / bělavá; šířka přibližně 450 mm, délky různé dle výkresu); horní plocha pražců i spár mezi nimi je v úrovni okolního terénu; spáry i plochy dosypané zeminy budou zatravněny; prostor pro kladení věnců je od pochozího prostoru jemně oddělen ocelovým páskem (L profil s viditelnou pouze horní hranou, popř. plochý profil)
 - informační systém: postačí stávající pamětní desky, deska umístěná v kačírku je přesunuta a kompozičně usazena vedle plochy pro kladení věnců
- D.2 – CENTRÁLNÍ INFO: hlavní informační a pobytové těžiště návrší, kde jsou shromážděny, vytříbeny a vizuálně sjednoceny všechny důležité informace (stávající i nové)
 - významové provedení: nová poloha těžiště a jeho kompozice vyčišťuje prostor návrší a nechává vyniknout jeho kvality (stává se přehledný, pochopitelný a lákavý namísto dnešní přehlčené, bariérové a nezvoucího podoby); lavička obrací pohled směrem k radnici, pomníku a kostelu; odstraněné nálety a keře otevrou výhled z „akropole“ na obec; schod (obrubič) v části zvýrazněný ocelovým pásem návštěvníka po výstupu ze schodiště naviguje k vkročení do prostoru návrší (namísto pokračování rovně bez povšimnutí)
 - technické řešení:
 - lavička je řešena stejně jako u objektu A.4 (pouze lom je v menším úhlu)

- volně stojící informační stojna je vyrobena z ocelových plátů v půdorysném tvaru nerovnoramenného L, delší strana je přibližně 600 mm, kratší 300 mm, výška cca 2,1 m (spodní část tvoří „nohy“ z L profilů); stěny mohou být svařeny z více vertikálně řazených plátů; kotvena je do země prostřednictvím betonové patky (nebo zemních vrutů); obsahové pojetí viz níže
 - obrubník u stožáru bude v úsecích dlouhých přibližně 1,5 + 2 m zvýrazněn ocelovým opláštěním (L či U profily, popř. atyp zámečnický výrobek), které obrubník obepne ze třech stran; vodorovná plocha je opatřena protiskluzovým prořezem
 - na stěně budovy na p. č. 129/1 bude (po domluvě s vlastníkem – pivovarem) umístěna velkoformátová informační tabule o rozměrech přibližně 4x1,2 m; může jít o panel v rámu nebo o prosklenou vitrínu s otevíravým rámem; rám bude z ocelového L profilu celkové šířky přibližně 30-40 mm; obsahové pojetí viz níže
 - rozcestník bude řešen umístěním vykonzolovaného ramene na stožáru elektrického vedení, alternativně může být rameno zakomponováno do rámu infotabule na zdi; směrové šipky budou minimalistické ocelové s výpalem (příp. doplněným a zvýrazněným barvou)
- informační systém: současná informační a objektová zahlcenost prostoru je neúnosná – návštěvník neví, co číst dříve (a tak často raději nečte nic); sjednocený centrální informační bod hierarchizuje a zpřehledňuje informace tak, aby se návštěvník vyznal v jejich logice, důležitosti a tematických okruzích (info ke stezce, geografické a praktické informace, informace k historii apod.):
- do vitríny budou začleněny nejdůležitější informace ze stávajících infotabulí rozmístěných po prostoru návrší – doporučujeme pouze nepřenést informace v současné podobě, ale ve spolupráci se specialistou na komunikaci obsah vytříbit na nejpodstatnější informace (část sdělení navíc obsáhne informační stojna, viz níže); výrazně preferováno je také sjednocující grafické zpracování – v souladu s grafickým stylem stezky a/nebo obce (rám tabule však do určité míry „unese“ i rozdílné styly)
 - volně stojící celooceľová informační stojna bude obsahovat výběr nejpodstatnějších informací k historii a geografii akropole obce (tj. turistické stezky) – mapu s jednotlivými prostory/ohnisky, časovou osu (hradiště, klášter, zámek, pivovar... – text lze doplnit skicami, vedutami a fotografiemi), případně tajenky či nápovědy k některým „hádankám“ a podnětům na trase stezky (např. Mácha, Hus apod.); text a grafika budou vypáleny či prořezány do ocelových plátů (možné je jemné zvýraznění barvou, např. černou – kontrast se rzí tabule)

E – schodiště



charakter prostoru:

- intimní prostor, kde se pohledy, výhledy a atmosféra mění každým krokem
- historické schodiště se zachovanými cennými prvky
- významný spojovací prvek (hlavní přístup ze spodní části obce – od autobusové zastávky, hotelu, penzionu apod.)

stávající prvky:

- unikátní ručně tesané kamenné bočnice (s ozuby i rovné)
- původní žulové stupně
- původní čedičová dlažba

prostorové úpravy a souvislosti:

(též viz výkres č. 06: E – SCHODIŠTĚ)

drobné úpravy a údržba:

- demolice: odstranění všech betonových a kovových prvků spodní části schodiště (budou nahrazeny novými – viz objekt E.2; v horní části (nad podestou s lavičkou E.1) ponechat)
- vegetační úpravy: (dle výkresu č. 06: E – SCHODIŠTĚ)
 - odstranění náletových dřevin
 - dosadba břečťanu (na svazích po bocích spodní části schodiště i v „ostrůvku“ u mezipodesty)
- terénní úpravy: úprava svahů přiléhajících k bokům schodiště (ideálně snížení tlaku na bočnice)
- stavební úpravy a rekonstrukce:
 - nátěr zachovávaného trubkového zábradlí v horní části schodiště barvou RAL 9011 (grafitová černá)
 - případně domluva s vlastníkem budovy u schodiště (pivovar) na opravě omítek

navrhované a rekonstruované objekty:

(další podrobnosti viz soubor výkresů č. 07: DETAILS)

- E.1 – LAVIČKA SCHODY: odpočívadlo na mezipodestě schodiště (umístění lavičky je vhodné konzultovat s majiteli přilehlého domu)
 - významové provedení: lavice „objímá“ zeď pivovarského objektu; vedle odpočinku po výstupu dlouhého a strmého schodiště nabízí odpočívadlo zastavení se a nasátí atmosféry v intimním prostoru mezipodesty; význam použitých materiálů a prvků viz kap. řešení navrhovaných objektů stezky
 - technické řešení:
 - lavice je řešena stejně jako u objektu A.4; délka delšího ramene je přibližně 3-4 m a kratšího 1-1,5 m; provedení je bez opěradla; lavice může být umístěna buď přímo na stávající kačírkové rabátko nebo na dřevěnou palubu
 - případná dřevěná paluba bude provedena z dubových fošen ložených (na sraz s úzkou mezerou) na modřínových či dubových polštářích (ošetřených proti vlhkosti); tvar bude nepravidelného mnohoúhelníku (viz výkresy), část paluby bude vykonzolována přes obrubník a rozšíří tak odpočinkovou zónu
 - informační systém: primárně bez dalších informací (motivuje k plnosmyslovému vnímání místa), alternativně lze využít jako rezerva pro herní část stezky (doporučujeme však prostor i objekty příliš nezahlcovat)
- E.2 – SCHODIŠTĚ A ZÁBRADLÍ: rekonstrukce historického schodiště a nahrazení dosloužilého zábradlí novým v souladu s architekturou a informační funkcí turistické stezky
 - významové provedení: návrh na rekonstrukci schodiště citlivě opravuje a zakomponovává dochované původní prvky a tím posiluje historický význam místa i sounáležitost místních a návštěvníků s touto historií; návrh důsledně odlišuje původní a novodobé prvky (tvarovými a materiálovými předěly); konstrukce zábradlí zároveň akcentuje základní stavební prvek „poloviny kříže“
 - technické řešení:
 - níže je popsán princip rekonstrukce schodiště, samotná stavba vyžaduje zpracování podrobnější dokumentace (ve spolupráci s autorem návrhu) vč. posouzení statika a specialisty na dané materiály
 - oprava stupňů: část kamenných stupňů se propadla a je zapotřebí je vypodláždit a přeskládat, puklé stupně je nutné staticky zajistit (např. betonovým základem), doporučujeme je však zachovat; všechny železobetonové stupně ve spodní části schodiště jsou již vysloužilé a budou nahrazeny novými prefabrikáty z kvalitního jemně kartáčovaného železobetonu
 - oprava bočnic: návrh zachovává všechny funkční kamenné bočnice s ozuby, ty v místech, kde chybí, doplňuje vhodným typem monolitického betonu (např. vláknobeton s polypropylenovými vlákny); kamenné stupně a betonové části je vhodné spolu staticky provázat (např. ocelovou výztuží kotvenou pod povrchem terénu z odvrácené strany bočnic; původní kamenné bočnice a nové betonové úseky jsou opticky odděleny – buď vloženými kovovými pasy nebo odskočením líce betonové části oproti kamenné (o tloušťku desky, vnější strana

bednění se zarovná s lícem kamene) – kamenné prvky tak vyniknou a zamezí se neestetickému („kutilskému“) oblití kamenů betonem; kamenné kvádry bez ozubů se též využijí a to ve formě krátkých vrstvených (zděných) úseků vyšší opěrné zdi na mezipodestách, staticky budou z obou stran podepřeny navazující železobetonovou částí a vyztuženy napříč vrstvami procházející ocelovou výztuží

- oprava dláždění: vyrovnání a oprava čedičové dlažby na plošinách, doplnění chybějících kostek novými ze stejného materiálu
 - zábradlí: bude instalováno pouze na levé straně (v pohledu zespodu), madlo bude ve výšce cca 1 m; sloupky i spodní část madla tvoří ocelový L profil přibližně 40/40 mm, horní část madla je z dubu; sloupky jsou umístěny v místě betonových bočnic (rozteč cca 1-1,5 m) a kotveny do bočnic (přímým zapuštěním nebo montáží do menšího L profilu); sloupky vyjma krajního jsou natočeny „stříškou“ L profilu směrem ke schodišťovým stupňům; ve spodní části je zábradlí zakončeno dvojsloupkem vysokým přibližně 2,3 m, který poslouží i jako součást informačního systému
- informační systém: koncový dvojsloupek obsahuje směrovku na pivovarské sklepy (v restauraci Skála) a textovou „vstupní informaci“ – ta návštěvníka navede, co má přibližně sledovat, že je stezka určená pro něj a dovede ho k zajímavým cílům (zároveň zůstává tajemstvím, co přesně čekat); sdělení krátkou větou, např. *...návštěvníče sleduj rez času, pátrej, poznávej, objevuj...*

následný postup k realizaci stezky

obsahová náplň

Návrh turistické stezky přináší základní kostru či možnosti obsahové náplně stezky po historii a současnosti Kláštera Hradiště nad Jizerou. Obsah je však nutné zkonkrétnit a vyprecizovat. To je úkol pro širší tým sestavený obcí, který by měl ideálně zahrnovat místní i přespolní historiky, specialistu na komunikaci (PR/marketing), specialistu na obsah a zpracování webu, případně odborníka na vizuální stránku (grafika) apod. Tým (v nezbytné konzultaci s architekty – autory tohoto návrhu) upřesní zadání i řešení obsahové části.

úkoly pro tým:

- **definovat ústřední téma i způsob vyprávění a zpracovat příběh:** navrhujeme jej vztáhnout k vrcholnému momentu cisterciáckého kláštera, tj. před, při a po dobytí husity *...samotná socha u jednoho ze vstupů na stezku poskytuje příležitost přiblížit turbulentní období předcházející nástupu husitů a následně i vypálení cisterciáckého kláštera...; ...Johánek z Pomuka alias Jan Nepomucký, generální vikář pražského arcibiskupa, zemřel roku 1393 (pravděpodobně) při mučení králem Václavem IV. způsobeným jeho dlouhodobým sporem s arcibiskupem Janem z Jenštejna. Ten se týkal mj. podpory papežů v papežském schizmatu – dvoj a později*

trojpapežství – což byl nejviditelnější znak celkové krize církve. Tato krize ústila v tlak části inteligence i běžných lidí na reformu církve, mezi jejíž nejvýraznější podporovatele u nás patřil Jan Hus, římskokatolický kněz a pedagog (chvíli i rektor) pražské univerzity (dnes Karlovy). Hus byl shodou okolností v letech 1404-1405 vyslán novým arcibiskupem do hradištského kláštera vyšetřit podvodné „zázraky“, kterými církev získávala od lidí peníze; tehdejší cisterciácký klášter byl v té době nechvalně proslaven jako symbol zkorumpovanosti církve. Hus spolu se svými současníky šířil mírumilovný způsob církevní reformy, po jeho násilné smrti (1415) se však hnutí postupně militarizuje a mění v husitské povstání. To mění a plní české země vč. Kláštera (ten byl vypálen roku 1420, pak je ponechán 100 let v troskách). Následuje období výstavby zámku, pak přeměna na pivovar (...a možná i konec pivovaru?)

- **navrhnout vhodné prezentační prostředky, např.:**
 - doplnění obsahu pro fyzickou stezku (vč. návrhu „hry“ – zajímavé prvky viz podrobný popis ohnisek turistické stezky, např. zahrada – severní portál, Jezulátko, kámen na zemi u staré branky; park – Jan Hus; krypta – sláva, morální úpadek a zboření kláštera; návrší – otisk mušle ve zdi apod.); důležité je objekty informačně příliš nezahlcovat
 - vytříbení obsahu pro centrální info (ocelová stojna, infotabule na zdi)
 - interaktivní webový portál nebo alespoň úvodní statická stránka pod webem obce – doporučujeme vytvořit portál zaměřený na historii obce a další souvislosti, který pomůže odlehčit množství i podobu informací v terénu a návštěvník se bude moci věnovat vjemům všemi smysly, nejen čtení – podrobnější informace si může zjistit později (či dle zájmu přímo z terénu) on-line; portál také dá „hře“ novou dimenzi
 - systém odkazů a propojek mezi jednotlivými prostředky (QR kódy, vizuální stránka apod.)
 - upozornění: nevhodné jsou jakékoliv fyzické prezentace v terénu mimo ty navržené v rámci stezky (např. další naučné cedule) – narušily by charakter místa i vjem návštěvníků
- **doporučujeme doplnit zadání a zadat vytvoření jednotného grafického stylu stezky** (či celé obce) kvalitním grafikem (osloveným napřímo či vybraným prostřednictvím soutěže); požadavkem ze strany architektů je minimalistický, dobře užitný styl vycházející z a doplňující architektonické řešení stezky

projektová dokumentace

Před realizací stezky je zapotřebí doplnit chybějící podklady (např. zaměření vybraných míst) a ve spolupráci s autory návrhu a dalšími specialisty, příp. i přímo s dodavatelem (dodavatelem) zpracovat prováděcí dokumentaci.

přílohy

výkresová část s výkresy č.:

- 01: ŠIRŠÍ VZTAHY
- 02: CELKOVÁ KONCEPCE
- 03: A – ZAHRADA
- 04: B – PARK
- 05: D – NÁVRŠÍ
- 06: E – SCHODIŠTĚ
- 07: DETAILS (soubor 16 zákresů do fotografií a skic detailů)